

KUNSTHALL STAVANGER

**HOLD STENHÅRDT FAST PÅ
GREIA DI - NORSK KUNST
OG KVINNEKAMP 1968-89**

31. JANUAR – 27. APRIL 2014

SIRI ANKER AURDAL



INTERVJU, 1968, MOBIL SKULPTUR I PLEKSIKLASS



FOTOGRAFIER AV BØLGEN, 1968

Siri Anker Aurdal (f. 1937 i Oslo) er med sine skulpturer interessert i bruken av nye materialer og teknologi, samt eksperimentering i skala med fokus på det store og monumentale. Hun var langt forut for sin tid med sin interesse for kunstens muligheter når det gjelder det sosiale og interaktive. Verkene hennes er ikke skulpturer opphevd i seg selv, men et grunnlag for å skape noe nytt gjennom sin rolle som møteplass for deltakelse og opplevelse. Hun har hatt separatutstillinger og deltatt på viktige gruppeutstillinger i inn- og utland. Hun er innkjøpt av bl.a. Nasjonalmuseet, Haugesund Billedgalleri og Oslo Kommunes Kunstsamlinger, og var med på å utvikle skulpturavdelingen ved Kunstakademiet i Trondheim i årene 1974 - 80. Aurdal var en av få kvinnelige medlemmer i den markante grafikkgruppa GRAS rundt 1970. Men Aurdals viktigste bidrag til norsk kunst er hennes monumentale skulpturer laget av rør utviklet for den da nye oljeindustrien i Norge. Disse skulpturene har eksistert både som permanente lekeskulpturer og som mer temporære kjempeinstallasjoner på for eksempel Kunsternes Hus i 1965.

BØLGEN var en installasjon laget av oljerør og var installert på Kunsternes Hus i 1965. Deler av denne ble transportert til en skole i Oslo hvor elevene fikk foreslå ny tittel – vinnerforslaget ble «Bølgen». På Kunsternes Hus ble de besøkende oppfordret til å male og tegne på kunstverket, noe man kan se resultatet av i billedokumentasjonen. INTERVJU (tidligere kalt både «Pleksi» og «Uro») ble produsert til en utstilling på galleriet Kringla i Oslo i 1968. Verket har ikke vært vist igjen før det ble reproduisert til Hold Stenhårdt Fast På Greia Di på Kunsthall Oslo i 2013 (Anker Aurdal laget det originale verket for hånd med stikksag). Anker Aurdal er med Intervju interessert i at publikum skal se hverandre på en ny måte, som igjen kan gi et sosialt grunnlag for nye retninger. Selve formene i verket er basert på et Bauhaus-prinsipp, som går ut på at man kan bygge komplekse systemer ut av enkle former. Bølgemønsteret er basert på at bølgen finnes i alt; i lys, lyd og vann.

LILL-ANN CHEPSTOW-LUSTY



SELVPORTRETT, 1978, FOTOGRAFI



SELVPORTRETT SOM VELUTSTYRT FOTOGRAF, 1988, FOTOGRAFI



SELVPORTRETT SOM SLEASY FOTOGRAF, 1986, FOTOGRAFI



LILL-ANN HJEMME HOS SEG SELV DAGEN FØR HUN BEGYNTE JOBBEN SOM HJELPELEIER I OSLO KOMMUNE, 1982, FOTOGRAFI



FRANK, 1988 FOTOGRAFI



IT, 1988 FOTOGRAFI

Chepstow-Lusty (f.1960 i Oslo) har sin utdannelse fra Eastbourne College of Art and Design i Sussex, og flyttet fra England - hvor hun vokste opp - til Norge som tyveåring i 1980. Som fotograf jobber hun i et bredt felt mellom kunst, dokumentasjon og reportasje. Hun har deltatt på en rekke gruppeutstillinger og separatutstillinger, men den lange rekken av fotobøker fremstår som hennes hovedverk. I

1980 vakte hun oppsikt i en utstilling med kvinners bilder av menn på Institute of Contemporary Arts (ICA) i London. I Oslo hang hun sammen med anarkistene i Gateavisa, og etter hvert i kvinnemiljøene på Blitz. I 1984 ble hun den første kunstneren som stilte ut på Blitz noensinne. Chepstow-Lusty etablerte seg som en tydelig stemme på 1980-tallet med humoristiske iscenesettelser rundt temaer som kjønn, seksualitet, identitet og kropp. I tillegg til omfattende bokprosjekter hvor hun dokumenterer ulike subkulturer som for eksempel moderne cowboyer og vikinger, er hennes bidrag til synliggjøringen av homofile som både del av en gruppe og selvstendige individer stor. Med stor humor og dypt alvor iscenesetter hun erfaringer fra eget liv som resulterer i fotografier med et definitivt politisk budskap.

JEANETTE CHRISTENSEN



HALVPARTEN, 1981, PLAKAT.

Jeanette Christensen (f.1954 i Bergen) gikk på Vestlandets Kunstakademi i Bergen og Ecole Nationale Supérieure des Beaux Arts i Paris. Hun ble tidlig påvirket av 70-tallets kvinnekamp; hun har arbeidet med temaer som tid og foranderlighet, som ikke umiddelbart kan sies å være spesifikke kvinnelige temaer. Hun har i sitt arbeid utforsket former som har en anti-hierarkisk og flytende karakter.

INGEGJERD DILLAN



AFROGRAM, 1968, PLEXI OG TRE



KOMPOSISJON II, 1968, PLEXI OG TRE



SØSTER BRYT LENKEN GRIP KJEDEN, 1973, SILKETRYKK

Ingegjerd Dillan (f. 1941 i Oslo, hvor hun fortsatt bor og arbeider) arbeider hovedsakelig med grafikk, men har også utført verk i plexiglass fra 1960-tallet og i de senere årene maleri. Hun har deltatt på en lang rekke internasjonale grafikkbiennaler, gruppeutstillinger og separatutstillinger i inn- og utland, og er representert i flere samlinger som bl.a. Nasjonalmuseet, Universitetet i Oslo, Norsk Kulturråd og Norges Bank. Dillans kunst spenner fra politisk motivert grafikk til abstrakte relieffer i tre og plexi.

PER KLEIVA



KOM, 1973, SILKETRYKK FRA SIRENE #1

Per Kleiva (f. 1933 i Kløfta, Troms) var elev ved Statens Kunstakademi 1955–57, senere bl.a. ved akademiet i København. Han ble først kjent for sine pop- og op-komposisjoner, delvis i plastisk utførelse. Han er også en dyktig grafiker, best kjent for bl.a. hans silketrykk fra perioden i gruppen GRAS i begynnelsen av 1970-årene, med skarp samfunnskritisk tendens. Han er representert i Nasjonalmuseet/Museet for samtidskunst i Oslo med malerier og serigrafier, og har utført flere offentlige utsmykninger. Han var professor ved Statens Kunstakademi 1987–93.

ELISABETH HAARR



PORTRETT AV EN TRENDSETTER, 1986, DIVERSE MATERIALER



FRUSTRASJONSTEPE, 1979, DIVERSE MATERIALER



KVINNEFRONTEN PLAKAT, 1973, SILKETRYKK

Elisabeth Haarr (f. 1945 på Hamar, bor i Kristiansand) er en av tekstilkunstnerne utdannet på 1960-tallet som sterkest lot seg inspirere av Hannah Ryggens kunstnerskap. Haarr og Ryggen har felles både billedveven som uttrykksform og et sterkt sosialpolitisk engasjement som har satt sterkt preg på både kunst og liv. Teknisk varierer hun mellom tradisjonell billedvev og både tepper og større installasjoner av tekstil i kombinasjon med materialer som plastposer, fjær og speil. Hun har undervist ved bl.a. Vestlandske Kunstakademi i Bergen, deltatt på en rekke gruppeutstillinger og hatt større separatutstillinger i bl.a. Kristiansand Kunstforening og Nordenfjeldske Kunstindustrimuseum. I tillegg til kunsten har hun hele sitt voksne liv vært politisk aktiv i bl.a. Kvinnefronten og er en kunstner med tydelige standpunkter i forhold til kvinneundertrykking og klassekamp.

SONJA KROHN



DEN STORE VASKEKONA, 1985, SILKETRYKK/MALERI



KJEMP IKKE ALENE MOT KRISA, 1975, PLAKAT FOR KVINNEFRONTEN



KVINNERENS VERDEN, 1986, SILKETRYKK/MALERI

Sonja Krohn (f.1941) gikk på Statens Kunstakademi i Oslo fra 1962 til 1965, og fra 1973 til 1976. Hun har stillt ut over hele Norge, bla. på UKS, Tromsø Kunstforening, Galleri LNM, Kunstnerforbundet, Tegnerforbundet, og Hå Gamle Prestegård. Hun har også aktivt stillt ut i Finland. Krohn var tidlig opptatt av kvinne- og klassekamp, og laget flere plakater for sakene.

BERIT SOOT KLØVIG



MASKE, CA. 1970, SKULPTUR, DIVERSE MATERIALER.

Berit Soot Kløvig (f. 1922, d. 1975) arbeidet på 60- og 70-tallet med skulpturer og relieffer av brukte materialer som brente trebiter, rustne metallgjenstander, patronhylser og tekstiler. Hun startet sin kunstutdannelse i voksen alder, men rakk å etablere seg som en viktig representant for moderne norsk skulptur i en tid hvor avstandstaken til den fullstendige dominansen av modellering etter modell var viktig. Soot Kløvig var sterkt inspirert av amerikansk Pop Art, men uttrykket var ofte dystre enn hos forbildene. Nasjonalmuseet eier flere av hennes viktigste verk og hun var en aktiv del av det radikale kunstmiljøet rundt atelierfelleskapet i Skippergata på 1960-tallet. Soot Kløvig fremstår med sin sterke skulpturproduksjon som en pionér innen samfunnsbevisst readymade og materialbasert kunst i Norge.

EVA LANGE



FRØ, 1971, SILKETRYKK

Eva Lange (f. 1944 i Arendal) er utdannet ved Statens Håndverks- og Kunstindustriskole og Statens Kunstakademi i Oslo. Hun har stillt ut aktivt ved en rekke visningsteder i Norge og i utlandet, bla. Østfold Kunstnersenter, Atelier Cairo i Egypt, Cite International des Arts i Paris, Gallery 77 i London, og Galleri F15 på Jeløy.

SIDSEL PAASKE



SMYKKE UTEN TITTEL,
DATO UKJENT



SMYKKE UTEN TITTEL,
DATO UKJENT



BLÅ LÅT,
DATO UKJENT



GRØNN LÅT,
DATO UKJENT



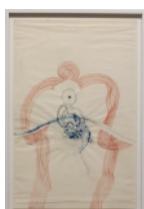
RØD LÅT,
DATO UKJENT



UTEN TITTEL
DATO UKJENT



HEKT, 1965,
MALERI PÅ LERRET



HOLD STENHARDT FAST PÅ
GREIA DI, 1973, TEGNING



FRA DET INDRE ARKIV II, 1976,
TEGNING



FRA DET INDRE ARKIV IV, 1976,
TEGNING



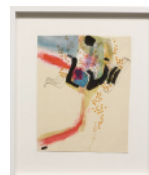
KROPP IV, 1973,
TEGNING



KRYSTALLER, 1966,
TEGNING



UTEN TITTEL (ROSA M. GRÅTT
EGG), 1966, TEGNING



UTEN TITTEL (GULE
PRIKKER M. HÅND).
1966, TEGNING



UTEN TITTEL (ROSA
M. SORT EGG),
1966, TEGNING



PÅ VEI INN III, 1970-TALLET
TEGNING



PÅ VEI INN IV, 1970-TALLET
TEGNING



UTEN TITTEL, 1966
TEGNING



UTEN TITTEL (ROSA SIRKLER)
1966, TEGNING

Sidsel Paaske (f.1937, oppvokst i Stavanger, d. 1980) jobbet innen et stort spekter av teknikker; fra grafikk og maleri til materialobjekter og smykker. Aller viktigst er nok hennes abstrakte tegninger med sterk inspirasjon fra seksuelt begjær og levdt liv. Etter å ha eksperimentert fritt og lekt med ulike kunstuttrykk var hun på vei til å etablere seg som en sterk smykkekunstner da hun døde. Paaske var en kunstner som levde tett på og var en aktiv deltager i ulike kulturmiljøer innen jazzmusikk, litteratur og dans i tillegg til billedkunsten.

TOVE PEDERSEN



SØNDAG ETTERMIDDAG, 1972, BILLEDVEV

Tove Pedersen (f.1945) har vært en markant tekstilkunstner siden begynnelsen av 1970-årene. Hun ble utdannet på Kunst-og håndverkskolen i årene 1964-68 med blant annet Kjellaug Hølaas som lærer. "Vi fikk ikke lov å veve billedvev på skolen. Det tok for lang tid", forteller hun. Likevel, etter avsluttet skolegang var det i den tidkrevende billedvevteknikken hun fant grunnlaget for det kunstneriske uttrykk.

Tove Pedersen var aktiv under Kunstneraksjonen på midten av 1970-tallet. Ikke minst kjempet hun for at tekstilkunst skulle bli en anerkjent kunstart på høyde med maleri og skulptur. Da organisasjonen "Norske Tekstilkunstnere" ble opprettet i 1977, var hun en av de bærende krefter i dette arbeidet. Den gangen viste motivene kampånd. Storpolitiske spørsmål, så vel som tema omkring seksuell frigjørelse og kvinnesak dannet utgangspunkt for store fargerike tepper. Kunstverk som "Hvem skal eie morgendagen", 1978, "Kvinner på vei til arbeidet", 1975, og "Søndag ettermiddag", 1972, er sentrale verk fra denne perioden. Teppene var tydelige manifest for fremveksten av ung norsk tekstilkunst i 1970-årene. Tilhørigheten til Hannah Ryggens politiske tepper er tydelig i Tove Pedersens tidlige arbeider. Senere, utover i 1980-årene ble motivkretsen annerledes. Ikke minst kom Tove Pedersens styrke som kolorist frem i poetiske tepper som "På dypt vann", og i humoristiske verk som "Hoppla banana", "Panterpjolter" og "Jungel-Roca, peisteppe for herrer". Humoren er et viktig element i billedteppene. Den bidrar til motivkretsens overraskelser og provokasjoner.

ELSEBET RAHLFF



ELSEBET RAHLFF (KONKRET ANALYSE), KONKRETE TEKSTILER, 1970, FOTOGRAFIER

Elsebet Rahlff (f.1940 i Danmark, har bodd og arbeidet i Bergen siden 60-tallet) var en av de viktige drivkreftene bak Bergens svært aktive, innovative og radikale kunstmiljø på 1960- og 70-tallet. Som medlem av kunstnergruppene Finnegårdskretsen og Gruppe 66 var hun med på å danne Galleri 1 og de banebrytende utstillingene Konkret Analyse og Samlivsutstillingen i Bergen Kunstforening i 1970 og 77. Rahlff har jobbet med mange ulike materialer og uttrykk, men tekstil er hovedmaterialet som hun stadig vender tilbake til. I de senere årene har hovedverket vært det omfattende Verdens Flagg som har blitt vist flere steder i Norge, i tillegg til en rekke steder i Europa og Brasil.

ZDENKA RUSOVA



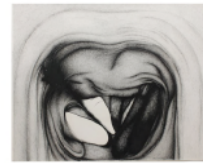
FRA ØVERST TIL VENSTRE MED KLOKKEN:
KUTTET HODE, 1967; PROFIL, 1968; BAKFRA, 1969;
UTEN TITTEL, 1969; UTEN TITTEL, 1969; UTEN TITTEL, 1969;
UTEN TITTEL, 1969; UTEN TITTEL, 1969; TEGNINGER.



OPPOVER, 1972
TEGNING



UTEN TITTEL, 1973
TEGNING



UTEN TITTEL, 1978
TEGNING

Zdenka Rusova (f. 1939 i Praha, bodd og arbeidet i Oslo siden slutten av 60-tallet) er en av de viktigste tegnere og grafikere i norsk kunstliv fra 1970 og frem til i dag. Med utdanning fra Tsjekia og Tyskland kom hun til Norge på slutten av 1960-allet, og ble snart en del av det da svært aktive grafikkmiljøet i Oslo og etter hvert også Bergen. Rusova har viet mye av sin tid til undervisning på de norske Kunstakademiene og ble, som første kvinne i Norden, rektor på Kunstakademiet i Oslo i 1987. Hun har hele tiden hatt en høy utstillingsaktivitet og er bredt representert med grafiske arbeider i samlinger som Hennie Onstad Kunstsenter og Nasjonalmuseet, men også hos viktige internasjonale institusjoner som Tate Gallery i London, Göteborgs Konstmuseum og Museo de Arte Contemporanea i Sao Paolo. Zdenka Rusova har med sitt suverene håndverk arbeidet frem sitt karakteristiske uttrykk med utvikling fra surrealistisk figurasjon på 1960-tallet til en stadig strammere abstraksjon som igjen forandret seg til et ekspresjonistisk uttrykk på 1980-tallet.

WILLIBALD STORN



VI SKAL SLOSS FOR VAR FRIHET, 1976
SILKETRYKK

Willibald Storn (f. 1936) vokste opp på landsbygda i Østerrike. Storn var utdannet baker og konditor med praksis fra Østerrike og Sveits da han kom til Norge i 1956. Han tok først hyre som sjømann i Fred. Olsen Lines, senere i Den norske Amerikalinje. 1957–60 hospiterte han ved Statens Håndverks- og Kunstindustriskole (SHKS). Der havnet han i et vitalt studentmiljø med blant andre Kjartan Slettemark, Jo Stang, Trond Botnen og Alf Cranner som klassekamerater. Jon Medbøes forelesninger i kunsthistorie åpnet en ny og ukjent verden, og Chrix Dahls radérklasse bød på gode arbeidsmuligheter.

Første gang Storn vekket til hissig debatt, var 1969, da han i Unge Kunstneres Samfund presenterte en banebrytende installasjon som han kalte Coca-Donald samfunn – ikke ta meg (senere destruert). Det var et saftig angrep på konsumentens samfunns heshet med forløpere i amerikansk "junk art" og "happenings". Publikums negative reaksjoner og krav om at Norsk kulturråd skulle trekke tilbake den økonomiske støtten til utstillingen, skyldtes snarere den uvante estetikken enn installasjonens politiske brodd. Omtrent samtidig tok Storn initiativet til kunstnerkollektivet GRAS (1969–73), et grafisk verksted der det hovedsakelig ble arbeidet med silketrykk. Denne teknikken, så vel som GRAS-gruppens formspråk, var til dels lånt fra amerikanske popkunstnere som Storn rent formalt ble påvirket av. I motsetning til disse, som refererte mer eller mindre passivt fra populærkulturen, var GRAS-kunstnerne politisk engasjert. Men de ensidige politiske motivene gikk snart ut på dato. Likevel bidro GRAS-gruppen til å løfte norsk grafikk, spesielt silketrykket, og enkelte av bildene deres er blitt stående i norsk kunsthistorie.

ANNE TOVE VESTFOSSEN



DET STORE HUSMORSTIGESPILLET, 1983, PLAKAT

Anne Tove Vestfossen (f.1946) er utdannet ved Statens Håndverks- og Kunstindustriskole i Oslo og Muthesius Werkkunstschule i Kiel. I tillegg til egen kunstnerisk aktivitet har hun drevet eget galleri og forelest om kunst og kunsthistorie.

SAL 2

DOKUMENTASJON OG ORIGINALE KUNSTVERK FRA UTSTILLINGEN SAMLIV



ELSEBET RAHLFF,
BILDEDOKUMENTASJON
FRA UTSTILLINGEN SAMLIV I
BERGEN KUNSTFORENING, 1977



ELSEBET RAHLFF,
GIENNSKÅRET LIVMOR
1977, TEKSTIL; MALT,
MASKINBRODERT, QUILTET



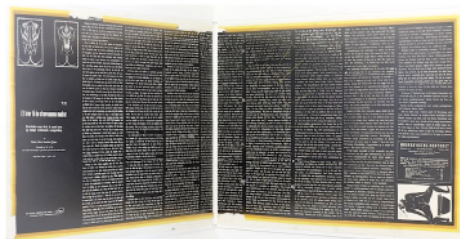
ELSEBET RAHLFF,
BRUDE QUILT, 1977
TEKSTIL; RAMMETRYKK,
MALT, QUILTET



TERJE ROALKVAM
MANSTYLE, 1975, SILKETRYKK



MORTEN JUVET
UTSTILLINGSPAKAT, SAMLIV, 1977
SILKETRYKK



MORTEN JUVET, *ET BREV TIL DE STREVSOMME MØDRE*,
1977, SILKETRYKKET PLAKAT



MORTEN JUVET, *HELLIGE HVITE STEINER*,
1975, SILKETRYKK

OM SAMLIV

Se egne hefter – spør i skranken.

ELSEBET RAHLFF

Se under Sal 1.

MORTEN JUVET

Morten Juvet (f.1953) debuterte på Høstutstillingen i 1984. Juvet er en anerkjent kunstner på nasjonalt nivå, og har hatt en innholdsrik karriere med en magisk billedverden som beveger seg i grenselandet mellom fantasi og virkelighet. Hans kunst er blant annet kjent for naivistiske og lett surrealistiske dyre- og naturmotiver i sterke farger.

Juvet har sin utdanning fra Kunsthøgskolen i Trondheim, Studieteatelieret i Bergen og Statens Kunstakademi Oslo, og debuterte med egen utstilling i Holmestrand i 1972. Han har hatt separatutstillinger over hele landet og deltatt i gruppe- og kollektivutstillinger både i Norge og i utlandet – eks. Japan, Ungarn, England, Tyskland. Han var sammen med Petter Brønn og Magne Rudjord medlem av Gruppe Elg. Juvet har deltatt på Høstutstillingen 13 ganger og på Østlandsutstillingen 7 ganger. Haugar Vestfold Kunstmuseum viste i 2003 en retrospektiv utstilling av Juvets verker i forbindelse med hans 50 års jubileum. Han er representert i en rekke kunstsamlinger rundt i landet og har hatt flere offentlige utsmykkingsoppdrag. Han har illustrert flere bøker og har mottatt Morgenbladets pris i 1980 og Holmestrand Kommunes Kulturpris i 1985. I 2008 ble han også tildelt Vestfold fylkeskommunes Kunstnerpris.

TERJE ROALKVAM

Terje Roalkvam (f.1948) arbeider i dag med skulptur og objekter, men det var som plakatkunstner og grafiker han startet sin kunstneriske karriere. Etter endt utdanning ved Statens Håndverks og Kunstindustriskole i 1971 gikk veien videre til Kunstakademiet i Warszawa der Roalkvam ble inspirert til å utforske plakatkunsten, som hadde langt høyere status i Polen enn her til lands. I 1974 ble han tilknyttet det markante grafikkverkstedet Gras / Nora der han i fellesskap med bl.a Per Kleiva, Anders Kjær og Willi Storn arbeidet med silketrykk. Den grafiske uttrykksformen ble et medium for samfunnsmessige ytringer, ofte med politiske undertoner. Trykkene som presenteres her ble produsert i perioden mellom 1974 og 1984. Grafikken hans er blant annet innkjøpt av Nasjonalgalleriet, Minneapolis Institute of Art USA, Riksgalleriet, Kunst på arbeidsplassen og Norsk Kulturråd.

WENCKE MUHLEISEN



BELLO MEINE EMANZIPATION, 1982.
VIDEODOKUMENTASJON AV PERFORMANCE



PLAKATER OG FOTODOKUMENTASJON
FRA 70- OG 80-TALLET

Wenche Mühleisen (f. 1953, bor og arbeider i Oslo og Stavanger) er en av landets viktigste stemmer innen kjønns- og mediaforskning med bl.a. feministisk teori, queer teori og analyser av kjønn og seksualitet i film, populærkultur og samtidskunst som sine hovedfelt. Men hun startet som performancekunstner i en tiårsperiode fra slutten av 1970-tallet. Mühleisens performative arbeider var sterkt påvirket av hennes tilknytning til det radikale kunstnerkollektivet Friedrichshof i Østerrike og Otto Muehls idéer om bl.a. gateteater og genreoverskridende kunst. Wenche Mühleisens forestillinger hadde en klar kjønnspolitiisk agenda og fremstod for mange som en sjokkerende blanding av sex, nakenhet, humor og raseri. Hun har vært en viktig representant for performancekunstens inntog i Norge, om enn litt på siden av det etablerte kunstlivet.

DIVERSE MATERIALE I MONTER

Magasinet Petra
Magasinet Vi er Mange, Medlemsavis for Kvinnefronten
Magasinet Sirene
Diverse bøker
Kalenderen Pin Downs av Lill-Ann Chepwtow-Lusty
Synnøve Anker Aurdal's skissebok
Sidsel Paaske's diktbok Indigo
Jan Erik Vold's diktsamling HEKT, med illustrasjoner av Sidsel Paaske.
SAMLIV-avisen